

Gmeini Nochrichte Rothenfluh

Offizielles Publikationsorgan der Gemeinde

Ausgabe: September 2024



Impressionen vom Regio-Märt





Terminkalender

Mitte September 2024 bis
Mitte Oktober 2024

September	Fr	20.	Frauenverein Dorfkino	Gemeindesaal
	Sa/So	21.-22.	Bezirkswettschiessen 300m	Ormalingen
	Do	26.	Herbst-EGV	Gemeindesaal
		28.09. - 13.10.	Herbstferien	

Gemeindeverwaltung Rothenfluh

Schalteröffnungszeiten Dienstagnachmittag 16.00 - 18.30 Uhr

Telefonzeiten Montag bis Freitag 08.00 - 12.00 Uhr
 Montag bis Donnerstag 13.30 - 17.00 Uhr

Gmeini Nochrichte

Herausgeberin Gemeindeverwaltung Rothenfluh
 Tel. 061 991 04 54
 E-Mail gemeinde@rothenfluh.ch
 Web www.rothenfluh.ch

Erscheinungsdatum Mitte jeden Monats
Redaktionsschluss letzter Arbeitstag Vormonat

Aus dem Gemeinderat

Nächste Wahlen /Abstimmungen

Am 22. September 2024 können die Stimmberechtigten über 2 eidgenössische und 1 kantonale Vorlage abstimmen. Auf kommunaler Ebene steht die Gesamterneuerungswahl der Sozialhilfebehörde für die Amtsperiode vom 1. Januar 2025 bis 31. Dezember 2028 an. Sämtliche bisherigen Behördenmitglieder stellen sich erneut zur Wahl. Es sind dies: Elisabeth Erny-Albertani, Thomas Füglistaller, Christoph Gerum und Jasmin Ponturo-Thommen. Das fünfte Mitglied wird vom Gemeinderat gestellt.

Neuer Strom-Konzessionsvertrag EBL

Die Elektra Basel-Landschaft unterbreitet einen neuen Konzessionsvertrag, welcher ab 1.1.2025 für insgesamt 50 Gemeinden im Baselbiet die Konzessionsabgabe an Gemeinwesen KAL einheitlich neu regelt.

Durch den neuen Verteiler profitieren die Gemeinden inskünftig von höheren Abgaben. Zudem haben sie die Möglichkeit, den Ansatz pro Einwohner selber festzulegen. Bisher lag dieser Ansatz bei 0.34Rp/kWh. Gemäss Haltung des Gemeinderats soll dieser Ansatz auch für das kommende Jahr unverändert bleiben.

Die bisherige Konzessionsabgabe deckte einen Teil der kommunalen Aufwendungen für den Unterhalt der öffentlichen Beleuchtung.

Reinigung Mehrzweckhalle

Der Gemeinderat hat die Arbeitsverhältnisse mit den beiden Mitarbeiterinnen Martha Bürgin und Nicole Hofstetter bis maximal Ende 2025 verlängert. Bis dahin soll geklärt sein, wie und durch wen die Reinigungsarbeiten in Zukunft erbracht werden.

Mehrjahresplanung Waldwegunterhalt

Die Firma YNRE GmbH ist mit der Erstellung einer Mehrjahresplanung inkl. Kostenschätzung für die Waldwege auf dem Gemeindegebiet beauftragt worden.

Diese beinhaltet die detaillierte Erfassung der Hauptwegverbindungen bezüglich des aktuellen Zustands, definiert und priorisiert den Unterhaltsbedarf für die kommenden Jahre.

Vorgezogen wird in diesem Herbst und im Rahmen des Budgets die dringend notwendigen Unterhaltsarbeiten des Waldwegs in der Mülihalden zwischen Abzweiger «Ausweichstelle Isleten» bis zur Gemeindegrenze beim Talweiher.

Gemeindeversammlung vom 26. September

Die Traktandenliste zur EGV ist vom Gemeinderat verabschiedet worden. Sie beinhaltet nebst der Protokollgenehmigung folgende Geschäfte: -- Neues Reglement über die Feuerungskontrolle und die -- Gesamterneuerungswahl der Geschäfts- und Rechnungsprüfungskommission.

Die detaillierte Traktandenliste mit den Erläuterungen und Anträgen wird separat allen Haushaltungen zugestellt.

Feuerbrandkontrollen

Gemeindebaumwärter Frank Thommen hat im Juni und Juli drei Kontrollgänge im Dorf durchgeführt und insbesondere die Äpfel- und Birnbäume auf Befall mit Feuerbrand kontrolliert.

Bei diesen Kontrollgängen hat er keine Anzeichen von Feuerbrand erkannt.

Meldungen der Einwohnerkontrolle

Geburten

Muggli Levi	26.07.	Muggli Daniel und Sina
Puglisi, Nora	22.08.	Puglisi, Daniel und Sarina

Wir gratulieren herzlich zum Nachwuchs

Die Angaben zur Einwohnerkontrolle können unvollständig sein. Die Daten werden nur auf Wunsch der betreffenden Personen publiziert.

Veranstaltungsbewilligung im Wald

Das Amt für Wald beider Basel hat nach Vernehmlassung bei den betroffenen Gemeinden und kantonalen Fachstellen die Bewilligung für die Durchführung der

48. Internationale Volkswanderung mit ca. 400 Teilnehmenden

vom Samstag, 28. September 2024 und Sonntag, 29. Oktober 2024

gemäss Dekret des Landrates über die Bewilligung für Veranstaltungen im Wald, vom 11. Juni 1998 (SGS 570.1), in den Gemeinden Anwil und Rothenfluh mit Auflagen erteilt.

Recycling-Lösung für Kunststoffe aus Haushalten

Aufgrund von verschiedenen Anfragen von Einwohnern und Einwohnerinnen des OBAV-Gebiets zur Weiterverwertung des gesammelten Kunststoffes hat der Abfallverbund zusammen mit den Entsorgungsfirmen Mohler GmbH, der EZB AG sowie der Inno-Recycling AG Informationen dazu auf der OBAV- Homepage aufgeschaltet.

Diese Infos erhalten Sie unter dem nachstehenden Link:

<https://www.obav.ch/index.php/entsorgung-von-a-z>, Kunststoff).

Maschinen und Geräte für jeden Gebrauch!



Ein Ladegerät und Akku für ALLES!

- Beratung
- Verkauf
- Reparatur
- Service
- Vermietung

auch am Samstagmorgen ist unser Shop geöffnet

voellminag.ch

Viele Geräte und Maschinen ab Lager verfügbar



Landmaschinen-Maschinenbau
VÖLLMIN
LANDTECHNIK AG
0608 Dornattigen • 061 953 02 02
voellminag.ch



Frauenverein
Rothenfluh

«Rothe flue hilft enander»

Liebe Rothenflüer und Rothenflüerinnen

In den vergangenen Tagen wurde die Frage an uns herangetragen:

Gibt es eine Lösung für Einwohner und Einwohnerinnen in unserm Dorf, die den Recycling-Abfall nicht oder nur erschwert entsorgen können? Die Mühe haben, das Grüngut zum Bürgerschopf oder Karton nach Ormalingen oder auch Altglas, Alu und Altpapier zur Entsorgungsstelle Untere Etzmatten zu bringen?

Wir vom Frauenverein Rothenfluh haben letztes Jahr das Ressort "Rothe flue hilft enander" übernommen, und wir denken, das könnte ein tolles Gefäss für solche Anliegen sein.

Meldet euch, wenn ihr froh seid, dass euch bei der Entsorgung der genannten Materialien geholfen wird.

Oder meldet euch, wenn ihr gern für eures Quartier, eure Strasse oder Nachbarschaft diese Hilfestellung machen würdet.



Der Frauenverein Rothenfluh wird die Vermittlung der jeweiligen Parteien übernehmen, und alles Weitere können diese selbständig ausmachen.

Meldet euch bei : **Martha Bürgin**
Untere Etzmatten 33

079 728 01 25
marthaschneider@bluewin.ch

Frauenverein Rothenfluh
Der Vorstand

*"Einem Menschen zu helfen mag nicht die ganze Welt verändern,
aber es kann die Welt für diesen einen Menschen verändern."
(Unbekannt)*



SOS-Fahrdienst

Was ist der SOS-Fahrdienst?

Seit vielen Jahren betreibt der Frauenverein den SOS-Fahrdienst. Betagte, behinderte, kranke Menschen nehmen den Fahrdienst in Anspruch für ihre Fahrten in die ärztliche Praxis, ins Spital, in die Therapie oder Podologie, zum Coiffeur, für Besuche oder Veranstaltungen.

Wie organisiert man einen Fahrdienst?

Gebucht wird der Fahrdienst bei Susanne Ruckstuhl: **061 991 09 87**.

Sie organisiert dann aus dem Pool von privaten FahrerInnen eine Person, die den Fahrdienst zum gewünschten Zeitpunkt ausführen kann.

Was sind die Bedingungen?

- ▶ Für die Fahrt wird ein Unkostenbeitrag für Benzin- und Autospesen direkt von der Fahrerin/dem Fahrer eingezogen.
- ▶ Im Preis inbegriffen sind die Hin- und Rückfahrt sowie die erste halbe Stunde Wartezeit. Kosten für jede zusätzliche Viertelstunde Wartezeit betragen **Fr. 3.-**.
- ▶ Anfallende Parkgebühren sind vom Fahrgast zu bezahlen.
- ▶ Für Fahrten von Personen, welche nicht in Rothenfluh wohnen, wird ein Zuschlag von **Fr. 5.-** verrechnet.
- ▶ Während des Fahrdienstes sind sowohl die Fahrerin/der Fahrer als auch deren Fahrzeug über den Frauenverein versichert.

Preisbeispiele

Gelterkinden **11.-**, Sissach **14.-**, Liestal **18.-**, Barmelweid **17.-**, Rheinfelden **23.-**, Birsfelden **27.-**, Basel **28.-**

Für das Fahrdienst-Team werden immer wieder Leute gesucht. Wenn Sie diese soziale Aufgabe interessiert, melden Sie sich bei:

Susanne Ruckstuhl-Erny, Tel. 061 991 09 87



Dr Fraueverein ladet ii

Frauezmorge

Alle Frauen vom Dorf, jung und alt, sind herzlich eingeladen zu einem gemütlichen Zmorge. Wir freuen uns auf einen interessanten Morgen mit inspirierenden Gesprächen, neuen Bekanntschaften, alten Geschichten, kurz gesagt einem Austausch zwischen den verschiedenen Frauengenerationen unseres Dorfs. Nicht nur für das leibliche Wohl ist gesorgt, es wird auch einen Unterhaltungsteil geben. Lasst euch überraschen, es wird wundervoll und erfrischend.

Datum/Zeit: **Samstag, 26. Oktober 2024** ab 09.00 Uhr

Ort: Gemeindesaal, Eisengasse 1 Rothenfluh

Kosten: Kässeli

Anmeldung: **Anmeldeschluss: 24. Oktober 2024**
Delia Bächler 079 380 03 86
oder delia.wietschorke@gmx.ch

Wer einen Fahrdienst benötigt, kann sich melden bei:
Claudia Moerikofer 061 991 93 13

Frauenverein Rothenfluh
Der Vorstand



Holzschläge im nicht betriebsplanpflichtigen Waldeigentum

Gemäss dem kantonalen Waldgesetz vom 11. Juni 1998 (kWaG, SGS 570) ist die Fläche des Waldeigentums massgebend für die Bewilligungspflicht für Holzschläge. Ausgehend von der Waldfläche eines Eigentümers oder einer Eigentümerin innerhalb eines Forstreviers wird zwischen betriebsplanpflichtigem (mehr als 25 ha) und nicht betriebsplanpflichtigem (weniger als 25 ha) Waldeigentum unterschieden.

Für **nicht betriebsplanpflichtige** Waldeigentümerinnen und Waldeigentümer gelten folgende Bestimmungen:

1. Gemäss §20 des kantonalen Waldgesetzes ist jeder Holzschlag bewilligungs- oder meldepflichtig. Eine Meldung an den Revierförster ist notwendig für Holzschläge im Rahmen von Pflegearbeiten, sowie für die eigene Brennholz- und Nutzholzversorgung. Alle anderen Holzschläge sind bewilligungspflichtig.
2. Zuständige Behörde für Holzschläge im nicht betriebsplanpflichtigen Waldeigentum ist der Revierförster oder die Revierförsterin jener Gemeinde, in der das Waldeigentum liegt. Er oder sie nimmt die Meldung über geplante Holzschläge entgegen, zeichnet die Bäume an und entscheidet über die Bewilligungspflicht.
3. Die Holzschlagbewilligung kann mit Auflagen und Bedingungen versehen werden. Der Bewilligungsentscheid ist beim Amt für Wald beider Basel anfechtbar.
4. Für Saaten und Pflanzungen im und zur Neuanlegung von Wald dürfen ausschliesslich Saatgut und Pflanzen verwendet werden, deren Herkunft bekannt und dem Standort angepasst ist.
5. Holzschläge ohne Bewilligung oder Meldung, die Missachtung der Bewilligung oder der darin aufgeführten Auflagen und Bedingungen sind als Übertretungen im Sinne der eidgenössischen und kantonalen Waldgesetzgebung strafbar.

Waldeigentümerinnen und Waldeigentümer wenden sich bei Fragen im Zusammenhang mit ihrem Waldeigentum an den Revierförster oder die Revierförsterin. Von ihm oder ihr erhalten Sie die notwendigen Auskünfte über Nutzung und Pflege im Wald. Dort können auch die benötigten Gesuchsformulare für Holzschläge im nicht betriebsplanpflichtigen Wald bezogen werden.

Amt für Wald beider Basel



Walter Weber AG
Poststrasse 10
4460 Gelterkinden
061 985 98 78
www.weber-heizung.ch info@weber-heizung.ch
Pikettdienst 061 985 98 78
Heizungen - Lüftungen
Alternativenergien - technisches Büro – Service
Mobile Wärme bis 350kW

HAUPTÜBUNG mit Blaulichttag



Samstag,
19. Oktober 2024
14.00 – 16.00 Uhr

Rund um die Mehrzweckhalle
4465 Hemmiken

Live vor Ort

- Neues HLF der Feuerwehr Farnsburg
- Jugendfeuerwehr Farnsburg
- Stützpunktfeuerwehr Sissach
- Polizei Basel-Landschaft
- Zivilschutz Oberes Baselbiet
- Rettungsdienst KSBL
- Samaritervereine
- Rettungshelikopter nach Verfügbarkeit (Einsatzabhängig)



Erhalten Sie einen spannenden Einblick in die Arbeit der Feuerwehr Farnsburg und ihren Partnerinstitutionen

- Gerätschaften / Einsatzmittel und zahlreiche Informationen der Blaulichtorganisationen
- Handwerk Jugendfeuerwehr
- Imbisstand
- Hüpfburg und Bastecke für Kinder
- und weitere verschiedene Attraktionen und Aktivitäten



Kantonsspital
Baselland





Krabbeltreff Rothenfluh

Der Krabbeltreff ist ein Angebot für alle Kinder im Vorschulgruppenalter (0 – 3 Jahre) in Begleitung der Eltern, Grosseltern, Götti, Gotti, etc. Natürlich sind auch ältere Geschwister herzlich willkommen.

Mit dem Krabbeltreff möchten wir in unserem Dorf eine Möglichkeit bieten, dass sich Eltern mit gleichaltrigen Babys und/oder Kleinkindern regelmässig treffen und austauschen können. Der zweistündige Treff soll unseren Kindern ein spannendes Spielumfeld bieten und ihnen dabei helfen erste Freundschaften zu entwickeln.

Der Krabbeltreff findet jeweils von 9.00 bis 11.00 Uhr im Gemeindesaal in Rothenfluh statt (Parterre im Schulhaus).

NEU die Daten für das Jahr 2024:

Mittwoch, 10. Januar 2024

Mittwoch, 07. Februar 2024

Mittwoch, 06. März 2024

Mittwoch, 10. April 2024

Mittwoch, 08. Mai 2024

Mittwoch, 05. Juni 2024

ACHTUNG NEU DONNERSTAGS!

Donnerstag, 05. September 2024

Donnerstag, 17. Oktober 2024

Donnerstag, 07. November 2024

Donnerstag, 05. Dezember 2024

Uns würde es sehr freuen, wenn auch ihr beim Krabbeltreff reinschaut. Kommt vorbei ohne euch anzumelden.

Wir freuen uns!

Frauenverein Rothenfluh

Bei Fragen: Delia Bächler 079 380 03 86





Frauenverein
Rothenfluh

Dr. Frauenverein ladet ii

Dorfkino

Freitag, 20. September 2024,

Im Gemeindesaal, 20.00 Uhr

„BON SCHUUR TICINO“



Eine rasante Komödie von Peter Luisi
Ab 6 Jahren, Schweizerdeutsch

Ein folgenschweres Referendum wird in der Schweiz in den kommenden Wochen abgehalten. Die Initiative "Keine Zweisprachigkeit" legt fest, dass behördlich in der Schweiz von nun an alles in einer einzigen nationalen Sprache verhandelt werden soll!

Türöffnung: 19.30 Uhr

Filmbeginn: 20.00 Uhr

Kollekte

Apéro

Wir freuen uns auf einen geselligen Kinoabend mit euch!

Frauenverein Rothenfluh

Der Vorstand

Die drei Kirchgemeinden Rothenfluh-Kienberg, Oltingen-Wenslingen-Anwil und Kilchberg-Rünenberg-Zeglingen haben kürzlich fusioniert zur neuen Kirchgemeinde Schafmatt-Wisenberg, welche ab 1. Januar 2025 operativ wird. Die neue Kirchenpflege besteht aus 7 Mitgliedern. Wir sind für ein gutes Funktionieren der neuen Organisation auf eine paritätische Vertretung aus allen ehemaligen Kirchgemeinden angewiesen. Es fehlt uns noch eine Vertretung von Rothenfluh. Wir suchen deshalb dringend ein

Mitglied für die Kirchenpflege

Es finden pro Jahr ungefähr 10 zweistündige Sitzungen abends an einem Wochentag statt. Die Hauptaufgaben der Kirchenpflege sind im Wesentlichen das Organisieren aller in der Kirchgemeinde stattfindenden Anlässe und die Koordination der Einsätze mit den lokalen Freiwilligen. Voraussetzung dafür ist Freude am Organisieren und am Kontakt mit der Bevölkerung der acht involvierten Gemeinden. Die Wahl der neuen Kirchenpflege findet am 27. Oktober statt.

Bitte melden Sie sich mündlich oder schriftlich bis spätestens **30. September** beim Präsidenten der Pfarrwahlkommission, Ueli Gisi, Leimenweg 81, 4493 Wenslingen, 061 991 05 78 (u.gisi@bluewin.ch).

Wir freuen uns auf die Zusammenarbeit mit Ihnen!

SPESAN AG

Matthias Sutter	⇒	Sanitäre Anlagen
Hauptstrasse 104, 4466 Ormalingen	⇒	Boilerreinigung
Tel. 061/981 28 56, Fax. 061/981 29 28	⇒	Reparaturen
Natel 079/241 64 84	⇒	Neu / Umbauten



**Kirchgemeinde
4467 Rothenfluh**

Bettag- und Erntedankgottesdienst 15. September 2024

Die ökumenische Feier findet auf dem Schilthof in Kienberg statt. Durch den Gottesdienst führen Gemeindeführer Christoph Küng und Pfarrer Peter Senn. Nach dem Gottesdienst besteht die Möglichkeit, etwas zu grillieren. Bei schlechtem Wetter findet der Anlass in der kath. Kirche Kienberg statt. Wer einen Fahrdienst braucht, meldet sich bei Heidi Bader, Tel. 061 991 08 15.

Orgelrevision

Am 29. September 2024 wird die revidierte Orgel zum ersten Mal zu hören sein. Sie wurde innerhalb von 4 Wochen total zerlegt, gereinigt und nach dem Zusammensetzen neu gestimmt. Kommen Sie doch in den Gottesdienst und hören dem Orgelspiel von Niklaus Giertz zu.

Voranzeige

Am Sonntag, 27. Oktober 2024 findet in der Kirche Oltingen die Kirchgemeindeversammlung zur Gründung der neuen Kirchgemeinde Schafmatt-Wisenberg statt. Die näheren Unterlagen werden im Kirchenboten vom Oktober beigelegt sein.

Homepage der Kirchgemeinde: www.ref-rothenfluh.ch

Die Homepage der Kirchgemeinde ist aufgeschaltet. Sie finden dort alles Wichtige über die Kirchgemeinde, die Seite wird laufend aktualisiert.

Bürozeiten des Pfarramtes

Pfarrer Peter Senn wird unregelmässig im Büro des Pfarrhauses arbeiten, ausgenommen **Dienstagvormittag**. Da ist **regelmässig** Jemand erreichbar. Kommen Sie auch **ohne Voranmeldung von 08.30 Uhr – 12.00 Uhr** vorbei, oder rufen Sie an unter 061 991 01 21 oder in dringenden Fällen unter 078 861 06 17.

Über die Anlässe der Jungschi und Ameisli informieren Sie sich bitte unter www.jungschi-rothenfluh.jimdo.com

Termine

Sonntag, 15. September 2024 Bettags- und Erntedankgottesdienst auf dem Schilthof
11.00 Uhr in Kienberg. Predigt: Peter Senn und Christoph Küng
(es gibt einen Fahrdienst)

Sonntag, 29. September 2024 Gottesdienst in der Kirche Rothenfluh
09.45 Uhr Predigt: Peter Senn Orgel: Niklaus Giertz

Sonntag, 13. Oktober 2024 Gottesdienst in der Kirche Rothenfluh
09.45 Uhr Predigt: Peter Senn Orgel: Niklaus Giertz

Kontakt: -- Pfarrer Peter Senn pfarramt@ref-rothenfluh.ch Telefon 061 991 01 21
-- Heidi Bader, Präsidentin Kirchenpflege, Etmatten 52, 4467 Rothenfluh
heidi.bader1957@gmail.com Telefon 061 991 08 15

Kirchgemeinde Schafmatt-Wisenberg

Neues Pfarrteam

Wir sind eine neu fusionierte evangelisch-reformierte Kirchgemeinde aus drei ehemaligen Kirchgemeinden im oberen Baselbiet mit ca. 2200 Mitgliedern in acht Dörfern. Wir wollen uns **ab 1. Januar 2025** auf einen gemeinsamen Weg begeben und zusammen mit einem neu gebildeten Pfarrteam eine lebendige Glaubensgemeinschaft aufbauen. Möchten Sie zu uns kommen und den Prozess mitgestalten? Wir suchen eine

Pfarrperson, Pensum 60 bis 80%

welche

- sich engagiert, die neue Kirchgemeinde mit Leben zu füllen
- neue Wege gehen möchte, den Glauben zu verkünden
- Bewährtes pflegt und Neues entstehen lässt
- Begeisterung für Gottes Wort empfindet und sie mit anderen teilt
- Freude hat, unterschiedliche Gottesdienstformen zu entwickeln und zu pflegen
- Menschen jeden Alters einfühlsam begleitet und zusammenführt
- Verständnis hat für die Bedürfnisse unserer ländlichen Bevölkerung
- mit einem Team von Freiwilligen die Gemeinde weiterentwickelt

Zur Bewältigung der vielfältigen Aufgaben arbeiten Sie in einem Team von mehreren Pfarrpersonen. Ein Sekretariat wird Sie bei Ihren Aufgaben unterstützen. Die Anstellung einer Sozialdiakonin oder eines Sozialdiakons ist je nach Zusammensetzung des Teams vorgesehen.

Bitte melden Sie sich bis spätestens **30. September 2024** beim Präsidenten der Pfarrwahlkommission, Ueli Gisi, Leimenweg 81, 4493 Wenslingen, 061 991 05 78. Senden Sie Ihre Bewerbung an u.gisi@bluewin.ch.

Wir freuen uns auf Sie!

Weitere Informationen unter:

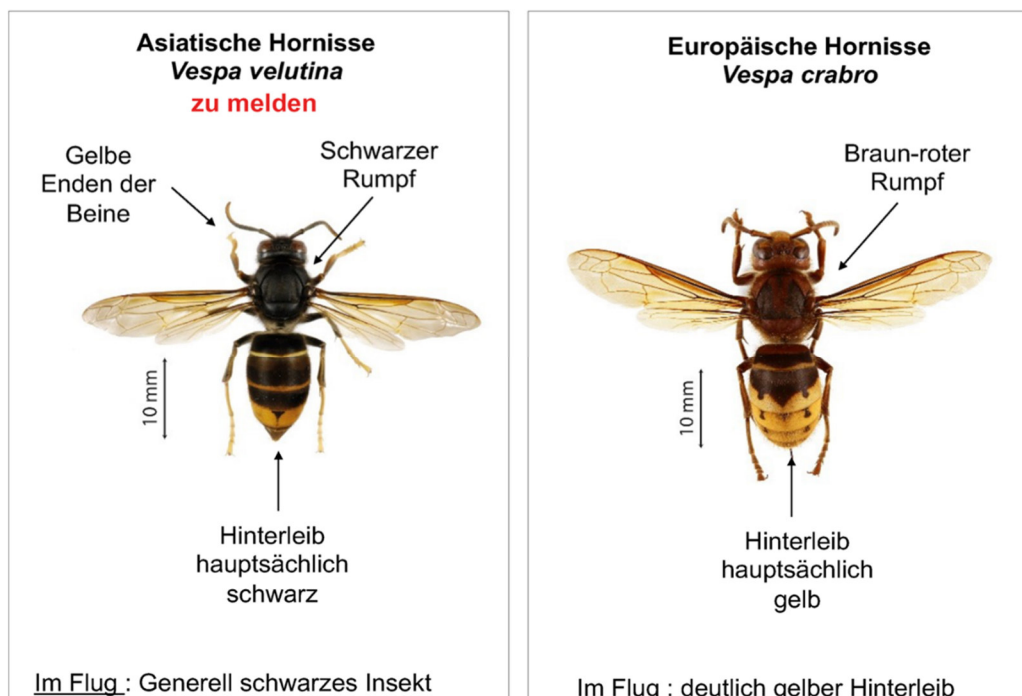
www.kirche-oltingen-wenslingen-anwil.ch

www.ref-rothenfluh.ch

www.ref-kilchberg.ch

Die asiatische Hornisse

Ein invasiver Schädling für Insekten, sowie Obst- und Weinbau



Meldung einer Sichtung der asiatischen Hornisse

1. Fotografieren oder filmen Sie das Insekt, das Nest und andere verdächtige Funde. Mindestens ein Individuum sollte auf ihren Aufzeichnungen deutlich zu erkennen sein.
2. Halten Sie Datum, Uhrzeit, Ort und Umgebung (z. B. Bienenkästen, Flurname oder Wald) des Fundes fest.
3. Melden Sie den Verdachtsfall via Schweizer Meldeplattform für die Asiatische Hornisse: www.asiatischehornisse.ch
4. Benötigte Angaben der meldenden Person: Name, Vorname, E-Mail-Adresse und Telefonnummer.

Meldung mit QR-Code:

www.asiatischehornisse.ch



Frauenriegereise 2024 - unterwegs im E-Bike Paradies Emmental

Schon am Freitag, 9. August begannen die Vorbereitungen für unsere Riegereise. Velos wurden abgegeben und verladen, wärmere Pullis ein- und ausgepackt und der Wecker gestellt. Pünktlich um 7.15 Uhr am Samstag fanden sich alle Frauen bei Rieders ein und auch unsere Chauffeure (Felix und Markus) waren bereit und diskutierten die optimale Route nach Signau, gab es doch einen Stau auf der Autobahn.

Ohne nennenswerte Zwischenfälle kamen wir bei unserem Hotel an, luden die Fahrräder aus und starteten gleich zur ersten Etappe. Das Chüechlihus in Langnau war dann der erste Stopp. In einer sehr spannenden Führung erfuhren wir vieles über das Leben im Emmental im letzten und vorletzten Jahrhundert. Wir bewunderten die schönen Trachten und staunten, dass die grosse Wäsche nur einmal jährlich erledigt wurde.

Weiter fuhren wir hügel auf und kamen pünktlich zum Mittagessen im Restaurant Blapbach auf 1120 Meter über Meer an. Das Essen war köstlich und reichlich - zum Glück ging die Weiterfahrt nun bergab. Unten im Tal in Trubschachen besuchten wir den Kambly Fabrikladen und naschten von den guten Guetsli und nahmen auch einige davon mit. Nach einer kleinen Kaffeepause fuhren wir dann gemütlich zurück ins Hotel.



Doch das war noch nicht alles für diesen Tag! Nach dem Zimmerbezug und einem kleinen Nacht stiegen wir alle in den Bus und fuhren hoch zum Hämeli, wo wir im Freilichttheater „Ueli der Knecht“ anschauen konnten. Sehr müde und voller Eindrücke schliefen wir ein.

Nach dem Zmorge packten wir unsere Taschen ins Auto und stiegen auf unsere aufgeladenen Fahrräder. Wieder ging es hügel auf und wieder runter, durch die schöne Landschaft mit wunderbaren Aussichten und schön geschmückten Bauernhäusern. Als Überraschung besuchten wir den Chuderhüsi Turm und konnten so noch mehr schöne Landschaft sehen und die Kirche Würzbrunnen, in welcher die Hochzeit von Ueli dem Knecht und Vreneli gefilmt wurde.

Nach einem feinen Mittagessen fuhren wir gemütlich zurück zum Hotel und den Autos. Das Einladen ging reibungslos und auch die Fahrt zurück.

Vielen herzlichen Dank den Organisatorinnen Sylvia und Anita und auch den beiden Begleitern. Es waren zwei wirklich schöne Tage



Frauenvereinsreise 24. August 2024

Die diesjährige Vereinsreise auf den Weissenstein im Kanton Solothurn bescherte uns viel Sonne! Am Morgen traf sich eine muntere Schar von 20 Personen bei der Postautohaltestelle. Es wurden schon bald Gespräche untereinander geführt und wir erreichten in Kürze die Seilbahnstation die uns auf den Weissenstein brachte.

Unsere Wanderung führte uns Richtung Gasthof Hinter Weissenstein. Während der Wanderung war der Blick auf die Aare und den Alpenkranz für alle ein Genuss! Beim Restaurant angekommen stärkten wir uns mit frischen Zopf und Kaffee. Eine «fetzige» Live Band vor dem Restaurant brachte einige in Tanzlaune! Auf dem Planetenweg ging's zurück zur Bergstation. Im lauschigen Schatten des Restaurant Sennhaus assen wir zu Mittag. Am Nachmittag besuchten wir die Barockstadt Solothurn. Unter kundiger Stadtführung erfuhren wir im Herzen der Altstadt viel über historische Bauten und was die Zahl 11 für eine Bedeutung hat. So gibt es unter anderem elf geschichtsträchtige Brunnen. Ein Besuch in der imposanten St. Ursen-Kathedrale und viele spannende Geschichten und Anekdoten rundeten die 90-minütige Führung ab. Den Schluss unserer Reise beendeten wir im Schatten der bekannten Hafebar an der Aare.



Der abwechslungs- und erlebnisreiche Tag mit vielen Eindrücken gab reichlich Gesprächsstoff und Durst! Und wie könnte es nicht anders sein: Für einige mit einem kalten und erfrischenden Öufi Bier!

Im Namen des Vorstands
Marlies Rüttimann

An advertisement for 'irema' household appliances. On the left, the logo 'irema' is displayed in a bold, black font, with 'haushaltapparate service verkauf' written below it in a smaller font. To the right of the logo, two white front-loading washing machines are shown side-by-side. Below the logo and machines, the text 'HAUSHALTAPPARATE' is written in large, bold, white capital letters. Underneath that, 'Reparaturen & Verkauf' is written in a smaller white font. The phone number '061 981 44 08' is prominently displayed in large white digits. At the bottom, the address 'Rössligasse 18 Gelterkinden' is written in white. The background of the advertisement is dark and textured.

Der Regio Märt, organisiert durch die Chesi in Rothenfluh, fand am Samstag, den 31. August 2024 bereits zum 3. Mal statt. Bei strahlendem Sonnenschein und hohen Temperaturen kamen viele Besucher zum Markt, um die frischen Produkte aus der Region zu entdecken.

Die Veranstaltung bot eine hervorragende Gelegenheit, regionale Lieferanten kennenzulernen und deren Produkte direkt zu testen. Die Vielfalt reichte von frisch gebackenem Brot und feinem Süssgebäck über Gemüse, Eingemachtem, Öle und Konfitüren bis hin zu köstlichen Würsten und diverse Käsesorten. Diese Delikatessen fanden großen Anklang und sorgten für eine einladende Atmosphäre.

Die Grilladen und Getränke luden zum geselligen Beieinander sein ein und um gemeinsam zu Essen und sich auszutauschen.

Die Möglichkeit, direkt mit den Produzenten ins Gespräch zu kommen, förderte ein tieferes Verständnis für die Herkunft und die Herstellung der Produkte. Viele treue Kunden schätzten die persönliche Note und die Geschichten hinter den angebotenen Waren.

Insgesamt war der Regio Märt ein grosser Erfolg, der nicht nur die lokalen Erzeuger unterstützte, sondern auch das Bewusstsein für regionale Produkte stärkte.

Wir danken allen freiwilligen HelferInnen für ihren Einsatz.



Bericht und Fotos (inkl. Titelseite)
von Catherine Erny, Mitglied der Dorf- und Kulturkommission

HOCH HINAUS MIT...
BREITENSTEIN HAUSTÜREN

Breitenstein
Fenster • Türen • Tore

www.breitenstein-ag.ch



Carrosserie & Spritzwerk GmbH
Rössligasse 32 - 4467 Rothenfluh

ZU VERMIETEN

Mercedes-Bus

14 Sitzplätze

Geeignet für:

- Firmenausflüge
- Vereinsausflüge
- Familienausflüge

**Rufen Sie uns doch an:
079 657 65 79**



KAGA

Top Reinigung

Zu meiner Person: ich bin Schweizerin, wohnhaft im oberen Baselbiet und schon mehrere Jahre professionell in der Reinigung tätig.

Ich reinige zuverlässig und diskret **Wohnungen** und **Einfamilienhäuser** im **oberen Baselbiet**.

Wenn Sie aus **Zeitmangel – Krankheit** – oder **altersbedingt** keine Lust oder unfähig sind zum Reinigen und trotzdem in sauberen Räumen wohnen möchten, dann bin ich für Sie da!

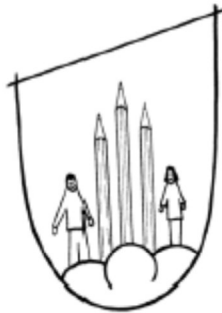
Eine regelmässige Reinigung wöchentlich oder alle 14Tage, kann Ihnen nicht nur eine enorme Arbeitserleichterung verschaffen, sondern zudem den Werterhalt Ihrer Immobilie(n) sichern. Profitieren auch Sie von meiner professionellen Reinigung privater Liegenschaften und EFH.

Jetzt Angebot anfordern

079 526 54 43

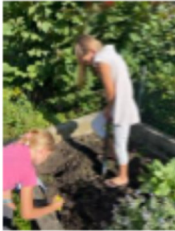
kaga.topreinigung@bluewin.ch

www.kaga-top-reinigung.ch



Schule Rothenfluh

öppis us dr Schuel



Arbeit mit dem Bodenschieber



Die 3. und 4. Klasse hat mit dem Bodenschieber gearbeitet. Dazu haben wir Bodentiere gefangen, mit einer Becherlupe beobachtet und fotografiert. Wir mussten sie messen und notieren, wie lang sie waren. Wir mussten die Beine zählen und das Tier anhand des Bodenschiebers bestimmen. Am Ende mussten wir sie wieder freilassen. Für die Arbeit benötigten wir Schaufeln, die Becherlupen und den Bodenschieber. Es war spannend.

Gefundene Tiere:

Ameisen, Regenwürmer, Fadenwürmer, Bodenspinnen, Asseln, Erdläufer und Larven

Geschrieben von: Samuel Dunkel, 4. Klasse

